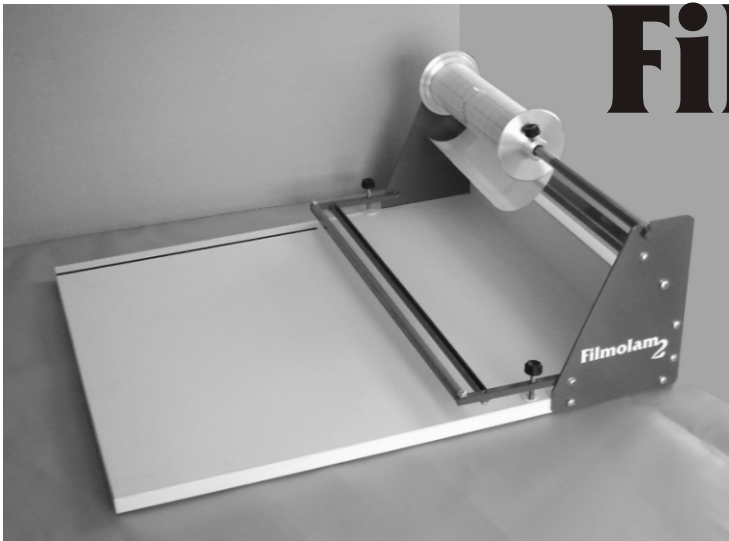


1



Filmolam₂

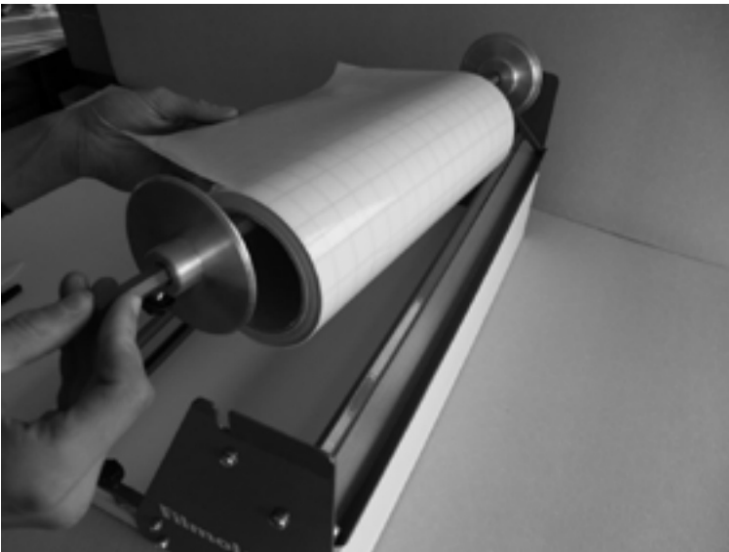
návod k použití

Laminovací zařízení Filmolam2 je určeno pro snadnější a rychlejší aplikace ochranných samolepících fólií pro ochrannou laminaci knižních desek a přebalů knih fóliemi Filmolux. Pomocí Filmolamu fólii dostatečně dle potřeby napneme, čímž se zamezí nežádoucímu přichycení a znehodnocení fólie při její aplikaci na knihu.

1. Popis laminátoru

Laminátor má již samostatnou pracovní desku, která vystačí pro většinu práce a všechny typy aplikací samolepících fólií na knihy. Dále je laminátor tvořen držákem role fólie, přenosovou lištou pro oddělování ochranného podkladového papíru od samotné fólie a výškově nastavitelným vodičem fólie. Tento vodič lze nastavit podle výšky hřbetu fólie a zamezuje nežádoucímu přilnutí fólie na desky knihy. Vodící části laminátoru kudy je vedena fólie jsou opatřeny teflonovou fólií zabraňující přilepení lepící části fólie k jednotlivým částem laminátoru.

2

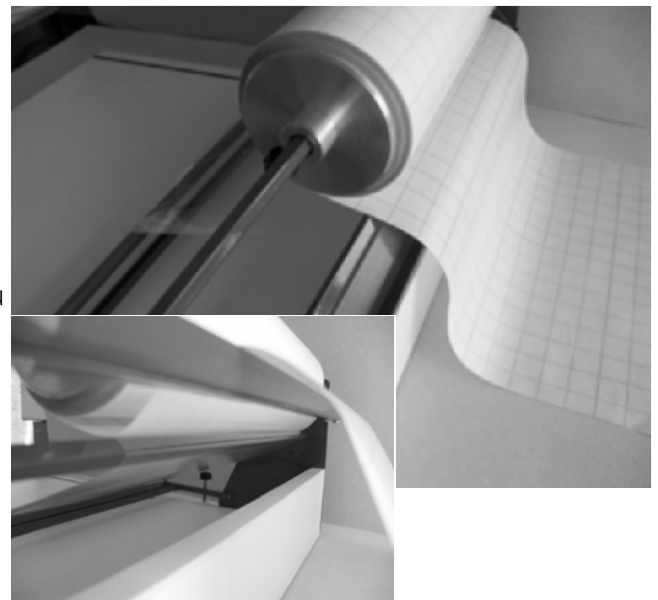


2. Zavedení fólie do laminátoru

Povolíme matici odvíjecí tyče laminátoru, tyč vyjme a povolíme jistící šroubek upínací hlavy. Nasadíme roli fólie na odvíjecí tyč. Upínací hlavy jsou uzpůsobeny pro uchycení 2 velikostí (průměru) tubusů, na kterých se fólie dodávají. Utažení upínací hlavy lze regulovat šroubkem po straně hlavy. Tímto šroubkem se reguluje i tah fólie při jejím odvíjení, je-li šroubek moc utažen a fólie se neodvíjí, je třeba šroubek lehce povolit. Samolepící fólii nasadíme na odvíjecí tyč tak, aby podkladový film či papír (s mřížkou), který bude odstraněn byl na vrchu.

3. Oddělení fólie od podkladové vrstvy

Podkladový papír či film se od samotné fólie odděluje na přenosové liště laminátoru. (obr.3) Tato pohyblivá lišta je ochráněna teflonovou fólií proti nežádoucímu přilepení fólie k této liště. Ručně oddělíme podkladový papír ze spod fólie v délce asi 5 -10 cm, tuto oddělenou část založíme pod vodičí lištu fólie, podkladový papír pak vedeme přes přenosovou lištu mimo laminátor. Zpod vodičí lišty fólii již snadno potáhneme na vodič fólie, zároveň se již automaticky odděluje podkladový papír od samotné fólie.



3

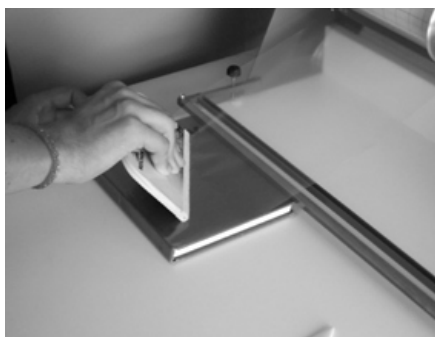
4

4. Laminace knihy

Knihu laminujeme tak, že ji položíme na desku laminátoru hřbetem směrem od nás, tedy k laminátoru. Zarazíme ji o vodič fólie, který lze na výšku hřbetu knihy lehce nastavit šroubky po stranách vodiče (obr.4). Vodič by být vždy o něco vyšší než samotná kniha, tak aby fólie byla vždy vypnuta nad povrchem knihy. Odvineme tažením směrem k sobě ochrannou fólii z laminátoru v potřebné délce (obr.5) (dle velikosti knihy) a napnutou fólii lehce uchytíme na okraj desek knihy, ponecháme přesah pro zahnutí do vnitřku knihy.

5

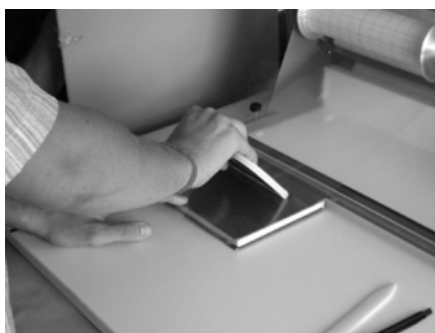
Poté filcovou stěrkou fólii přihladíme na povrch knižní desky, hladíme postupně směrem od sebe až k okraji vodiče fólie (obr.6).

6

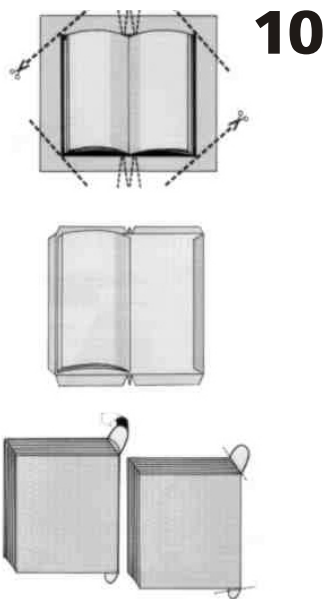
Pomalou potáhneme další fólii z laminátoru, tak aby nám vystačila na přelaminování hřbetu a přetočíme knihu hřbetem k sobě. Přihladíme fólii na hřbetu knihy a zarazíme ji zpět pod vodič fólie. Fólie musí být stále napnutá. (obr.7) Stěrkou přihladíme fólii na druhou část desek knihy. Opět fólii přitlačujeme směrem od sebe. (obr.8)

7

Nakonec polaminovanou knihu odřízneme od folie z laminátoru, počítejte s přesahem pro založení fólie do vnitř desek knihy, pro odříznutí lze proto využít některou z odřezávacích lišt (obr.9).

8

Dále již fólii na knihu dolepíme stejně jako v případě postupu při ruční laminaci. (obr.10)

9

Případné dotazy Vám rádi zodpovíme:

Ceiba

Ceiba s.r.o., U Elektry 8, Praha 9 19800
tel.: 281 866 510, fax: 281 866 511
e-mail: info@ceiba.cz, www.ceiba.cz